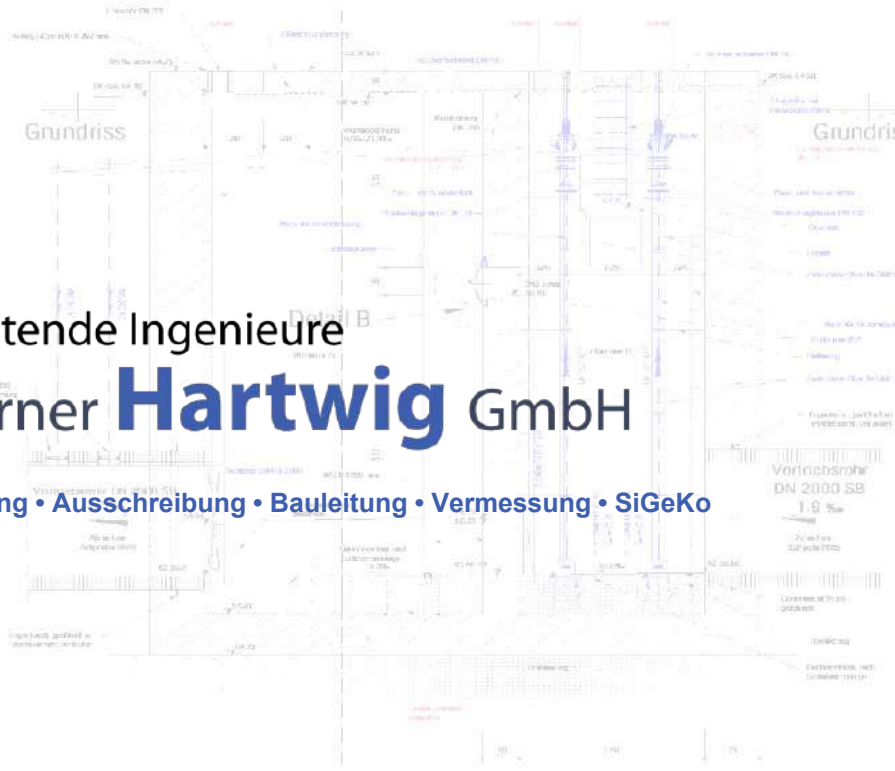


A

Grundriss



Schnitt A - A

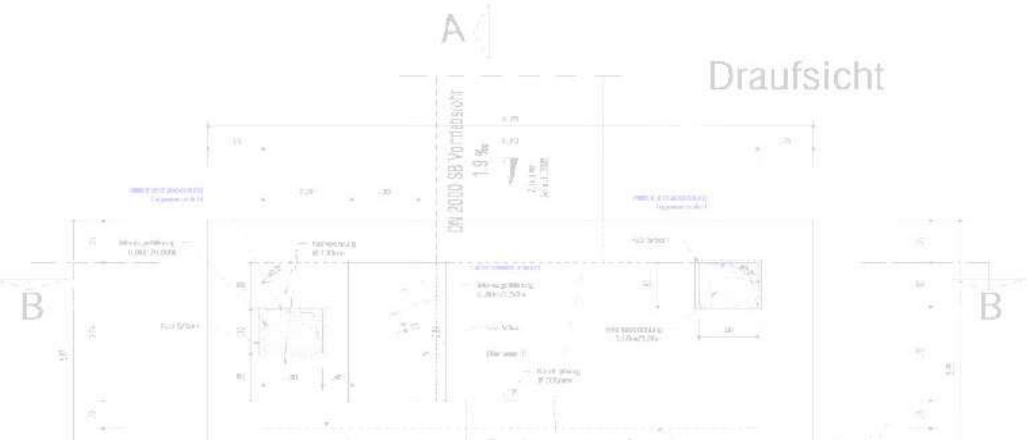


Beratende Ingenieure
Werner Hartwig GmbH

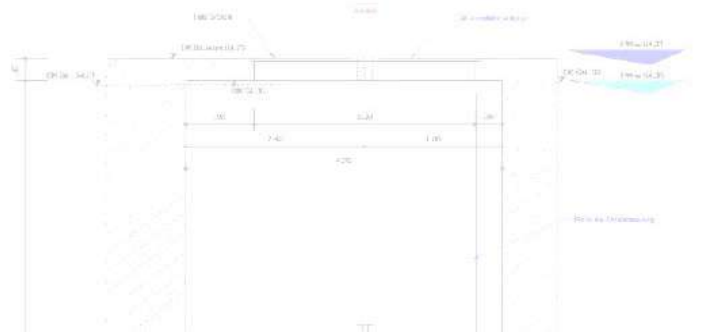
Beratung • Planung • Ausschreibung • Bauleitung • Vermessung • SiGeKo

C

Draufsicht



Schnitt C - C



**Beratende Ingenieure
 Werner Hartwig GmbH**
 Wandersmannstraße 15 • 65205 Wiesbaden
 Telefon 0611 / 723 97-0
 Telefax 0611 / 711 226
 info@hartwig-ingenieure.de
 www.hartwig-ingenieure.de

Geschäftsleitung



Dipl.-Ing. Björn Hartwig



Dipl.-Ing. Robert Pücko

Kaufmännische Leitung • Verwaltung



Miriam Pücko

Unternehmen

Über 60 Jahre Erfahrung

Beratend. Erfahren. Kompetent. Unabhängig.

Die **Werner Hartwig GmbH** ist ein seit 1962 bestehendes Ingenieurbüro. In dem Bereich der Siedlungswasserwirtschaft, des Straßen- und Sonderbaus bieten wir langjährige Erfahrungen in allen Leistungsphasen der HOAI und stehen Ihnen beratend in jeder Projektphase zur Seite. Vermessungsarbeiten und die Leistungen des SiGeKo (Sicherheits- und Gesundheit-Koordinators) runden das Portfolio ab.

Sowohl zahlreiche private Investoren wie auch mehr als 150 Städte, Gemeinden und öffentliche Träger zählen zu unseren langjährigen Kunden. Dies setzt Synergien frei und wirkt sich enorm gewinnbringend auf die Entwicklung neuer Projekte aus.

Das Unternehmen wird generationenübergreifend von den zwei Geschäftsführern Dipl. Ing. Björn Hartwig und Dipl. Ing. Robert Pücko geführt. Beide sind Mitglieder der Ingenieurkammern Hessen und Rheinland-Pfalz und als "Beratende Ingenieure" anerkannt. Weitere 25 erfahrene Mitarbeiter sind an der erfolgreichen Durchführung der Projekte beteiligt.

Das Unternehmen ist Mitglied der Ingenieurkammer Hessen und Rheinland Pfalz, des DWA, des DVGW, des BWK und ist darüber hinaus seit Jahren als Präqualifiziertes Unternehmen bei der Deutschen Industrie- und Handelskammer eingetragen.

Unternehmen

Planen. Ausschreiben.

Unser Team von der Planung arbeitet von der ersten Idee bis zum erfolgreichen Abschluss intensiv mit den Kunden zusammen. Die Wünsche der Auftraggeber und die Umsetzung in optimalster Lösung hat bei uns oberste Priorität.

M. Eng. Marc Hofmann ist unser Sicherheits- und Gesundheitsschutzkoordinator.

Dipl.-Ing. Achim Kohl und M. Eng. Christoph Schmidt sind zudem Zertifizierte Kanal-Sanierungs-Berater.

Unser Planungsteam



Unser Bauleitungsteam



Unternehmen

Ausschreiben. Ausführen. Überwachen. Abrechnen.

Unser Team von der Bauleitung ist mit der Überwachung der Ausführung des Objekts, dem Umsetzen der Ausführungspläne und der Leistungsbeschreibung sowie mit den allgemein anerkannten Regeln der Technik und Vorschriften vertraut.

Gemeinsame Aufmasse mit den Baufirmen, Einhalten des Zeitplans und die Kostenkontrolle gehören ebenso zu den Aufgaben wie die Abnahme der Bauleistung.



Aufgabenfelder

Straßenbau / Baugebieterschließung

- Planung, Ausschreibung, örtliche Bauüberwachung
- Vermessung des Bestandes
- Kreisverkehrsplätze und Knotenpunkte
- Wohnstraßen
- Verkehrsberuhigte Bereiche
- Trassenplanung
- Hauptverkehrsstraßen
- Erschließungsplanung
- Verbindungsstraßen
- Straßenentwässerung

Ausgewählte Objekte - Baugebieterschließung

- Erschließung Gewerbegebiet Nördlich der Heerstraße, Ffm 15,0 ha
- Erschließung WBG „Im Schleid und Krebschere“, Bad Vilbel 9,0 ha
- Erschließung Neubaugebiet „Taunusblick“, Bad Vilbel 8,3 ha
- Erschließung Neubaugebiet Görsoth-West 17,2 ha
- Neubaugebiet Dortelweiler Straße, Gronau 2,6 ha
- Gewerbegebiet Brohltal Ost 1.+ 2. BA , Niederzissen 30,0 ha
- Neubaugebiet „Am Sportfeld“, Niederbrechen 5,3 ha
- Erschließung Neubaugebiet "Hahnheimer Straße", Zornheim 5,0 ha
- Erschließung Neubaugebiet "Wethbach", Sörrenloch, 2,3 ha
- Neubaugebiet „Weinberg V“, Nieder-Olm 7,0 ha
- Neubaugebiet „Bungert / Heege“, Weitersburg 3,5 ha
- Erschließung Neubaugebiet „Am Ochsenborn“, Ober-Ingelheim 3,2 ha
- Erschließung Neubaugebiet „Weinberg V“, Nieder-Olm 8,5 ha
- Erschließung Neubaugebiet „Hintere Seite“, Limburg 2,0 ha
- Erschließung Spring Park Valley, Bad Vilbel 19,2 ha





Aufgabenfelder

Straßenbau / Baugebieterschließung

- Planung, Ausschreibung, örtliche Bauüberwachung
- Vermessung des Bestandes
- Kreisverkehrsplätze und Knotenpunkte
- Wohnstraßen
- Verkehrsberuhigte Bereiche
- Trassenplanung
- Hauptverkehrsstraßen
- Erschließungsplanung
- Verbindungsstraßen
- Straßenentwässerung

Ausgewählte Objekte - Straßenbau

- Zweitausbau der Adolfstraße, Limburg a.d. Lahn
- Ausbau der Waizgärtenstraße, Niederselters Ts.
- Ausbau der Heerstraße mit Knoten Ludwig-Landmann-Str, Frankfurt a.M.
- Straßenendausbau Oberstraße 1.+2. BA, OG Alken
- Sanierung Hauptbetriebsstraße ESWE Gelände, Wiesbaden
- Umbau Kreisverkehrsplatz „Am Woog“, Nieder-Olm
- Neubau der Erschließungsstraße "K" im Gewerbepark Nieder-Olm
- Neubau der Erschließungsstraße "L" im Gewerbepark Nieder-Olm
- Ausbau der Hellenstraße, Vallendar
- Ausbau Wandersmannstraße in verkehrsberuhigten Bereich, Wiesbaden
- Kreisverkehrsplatz „Stettiner Straße / Breslauer Straße“, Neuwied
- Ausbau der Schweizertalstraße / Graugasse, Zornheim
- Kreuzung Lohrstraße / Mühlenstraße, Vallendar
- Ausbau der Stiegelgasse, Ingelheim





Aufgabenfelder

Außenanlagenplanung

- Planung
- Ausschreibung
- Bauüberwachung und Oberbauleitung für Außenanlagen von Gewerbe- und Industrieansiedlungen

Ausgewählte Objekte

- Neubau Eintracht Frankfurt Profi Camp, Frankfurt
- Neubau Europazentrale MHK, Dreieich
- Einrichtungshaus Segmüller Weiterstadt
- Einrichtungshaus Segmüller Bad Vilbel
- Containerumschlagplatz Rheinhafen Koblenz
- Transmission Systems Arnstadt, Borg Warner
- Otto Versand, Warenverteilzentrum Haldesleben
- Logistikcenter Gärtringen, Kühne & Nagel
- Speditionshalle und Bürogebäude Mörfelden, Panalpina
- Leybold Optics Alzenau, RWE Systems
-





Aufgabenfelder

Sonderbau / Stadionbau BRITA Arena

- Erdbau
- Entwässerung und Wasserversorgung
- Gesamtbauleitung Hoch- und Tiefbau
- Oberbauleitung Hoch- und Tiefbau
- Dokumentation



Ausgewählte Objekte

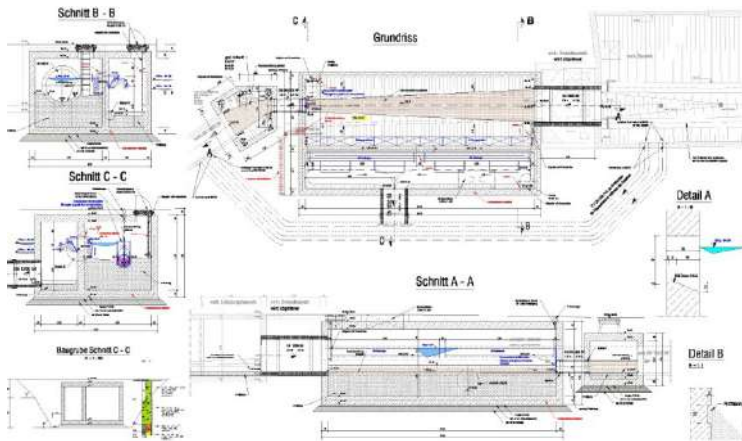
- 2007 Neubau BRITA Arena in Wiesbaden, SV Wehen 1926 Taunusstein e.V.
- 2020 Neubau Profi Camp Eintracht Frankfurt Fußball AG

Aufgabenfelder

Sonderbau / Profi Camp Eintracht Frankfurt

- Erdbau
- Straßenbau, Entwässerung und Wasserversorgung
- Bauleitung Tiefbau- und Außenanlagen
- Oberbauleitung Tiefbau- und Außenanlagen





Aufgabenfelder

Kanalisation / Regenwasserbehandlung

- Schmutzfrachtberechnungen
- Planung von Regenrückhaltebecken
- Neubau, Sanierung, Erweiterung von Pumpstationen
- Kanalnetzberechnung
- Betriebstechnische Optimierung
- GIS (Digitales Kanalkataster)
- Planung von Sonderbauwerken
- Regenwassernutzung
- Planung von Hochwasserrückhalteanlagen

Ausgewählte Objekte

- Neubau Regenrückhaltebecken, Heimbach-Weis
- Entlastungssammler DN 2000, 2,9 km, Neuwied
- Sanierung Bachverrohrung Montabaur
- Sanierung Pumpwerk Altwied I, II und III, Neuwied
- Umbau Regenrückhaltebecken Neuwied-Gladbach
- Kanalerneuerung Friedberger Straße 1. und 2. BA, Bad Vilbel
- Umbau RÜ Sörgenloch, Nieder-Olm
- Kanal Marktstraße, Winningen
- Kanalerneuerung Werschau
- Kanalerneuerung Burgring, Geroldstein
- Böschungssicherung Obere Meerbach, Vallendar
- Kanalerneuerung Adolfstraße, Limburg a.d. Lahn
- Austausch der Entwässerungs- und Wasserversorgungsanlagen





Aufgabenfelder

Rohrleitungsbau

- Betriebstechnische Optimierung
- Trassenfindung
- Planung und Ausschreibung
- Bauüberwachung / Bauoberleitung
- Dokumentation



Ausgewählte Objekte

- Neubau Wassertransportleitung DN 700 ST, 1,3 km, OVAG Friedberg
- Neubau Notversorgungsleitung DA 560 PE, 1,3 km, OVAG Friedberg
- Neubau Fernwärmeleitung KMR 350/500, 7,6 km mit Spülbohrung unter der B 255 auf 60 m Länge und einer Rohrbrücke auf 40 m Länge, ESWE Wiesbaden
- Neubau Fernwärmeleitung KMR 150/250, 1,7 km mit Spülbohrung unter der Start-/Landebahn US-Army Airfield, ESWE Wiesbaden
- Neubau einer PN16 Gashochdruckleitung DN 300 ST, 1,2 km mit Pressung DN 2000 unter BAB 643 auf 120 m Länge und Einzug in eine Hohlkammerbrücke über der BAB 66 auf 80 m Länge, ESWE Wiesbaden
- Neubau einer DP70 Gashochdruckleitung DN 300 ST, 3,8 km mit Pressung DN 1400 unter BAB 671 und 13 DB Trassen auf 260 m Länge und Errichtung einer neuen Gasdruckregelanlage, ESWE Wiesbaden
- Neubau einer DP70 Gashochdruckleitung DN 300 ST, 400 m in einem stark frequentierten Gewerbegebiet, ESWE Wiesbaden
- Neubau Nahwärmenetz KMR 100/200, 1,0 km in einem Neubaugebiet, ESWE Wiesbaden



Aufgabenfelder

Kanalinnensanierung

- Vermessung des Bestandes
- Auswertung der TV-Untersuchung
- Zustandsbewertung (Schadensklassen)
- Zustandsdokumentation (Kanaldatenbank)
- Zustandsverbesserung (Instandsetzungsmaßnahmen)
- Sanierungskonzept
- Roboterverfahren
- Inliner, Schlauchliner, GFK-Sonderprofile
- Überwachung der Sanierungsausführung

Ausgewählte Objekte

- Punkt看anierung des AV Goldener Grund und Runkel-Villmar
- Punkt看anierung der Verbandssammler des AV Mittlere Ems
- Inliner- und Punkt看anierung VG Untermosel, OG Burgen
- Inlinersanierung DN 1000 Heinrich-Heine-Straße, Bad Vilbel
- Inliner Eiprofil 900/600 mm Neustraße, Mayen
- Roboter/Kurzliner Gemeinde Brechen
- Inliner- und Punkt看anierung VG Brohltal, OG Wassenach
- Inliner- und Punkt看anierung Abwasserzweckverband Oberes Nettetal
- Inliner- und Punkt看anierung VG Hörh-Grenzhausen
- Punkt看anierung, Stadt Taunusstein-Wehen





Aufgabenfelder

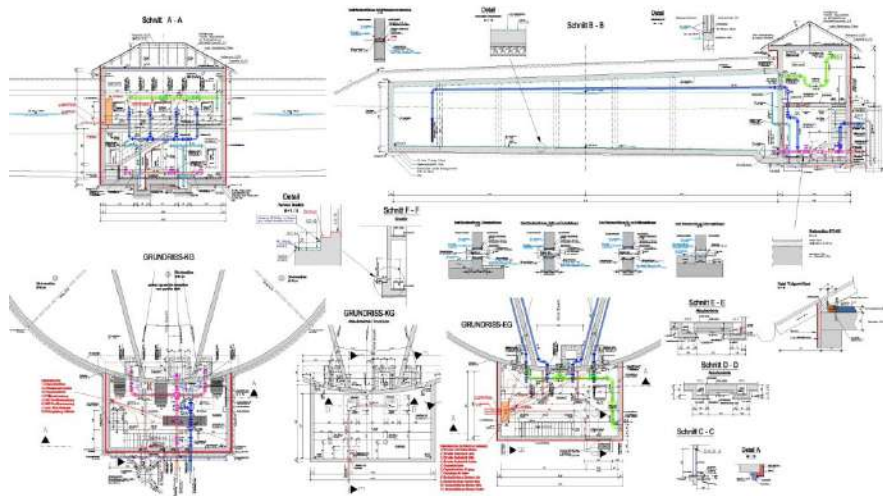
Kläranlagen

- Planung, Bauüberwachung
- Betriebskostenanalyse
- Betriebstechnische Optimierung
- Betriebs- und Dienstanweisungen
- Erstellung von Bestandsplänen
- Energieanalysen nach DWA A 216
- Abwasserreinigung
- Schlammbehandlung

Ausgewählte Objekte

- Deammonifikationsanlage KLA Bad Vilbel, 89.000 EW
- Ertüchtigung biolog. Reinigungsstufe KLA Lahnstein, 44.000 EW
- Deammonifikationsanlage KLA Wallmenroth, 75.000 EW AZV Betzdorf
- Neubau KLA Lipporn, 400 EW
- Sanierung KLA Urmitz, 58.000 EW Stadt Weißenthurm
- Austausch Schlammwässerung KLA Mühlbachtal, 25.500 EW
- Erneuerung Lüftung Belebung KLA Kirn, 32.000 EW
- Umbau Vorklärung und Belebung KLA Booser Au, 55.000 EW
- Faulturmsanierung KLA Neuwied I und II, 85.000 EW
- Sandwaschanlage KLA Alken, 10.500 EW
- Umbau und Erweiterung KLA Mendig, 25.000 EW
- Neubau KLA Nitzbachtal, 2.600 EW
- Umbau und Erweiterung KLA Oberes Nettetal, 11.500 EW
- Neubau KLA Brohltal, 34.000 EW
- Erweiterung KLA Kobern-Gondorf, 22.000 EW
- Entwurf Sanierung KLA Kehrig, 2.600 EW
- Austausch der Gebläse für die Belüftung der Belebung KLA Mayen





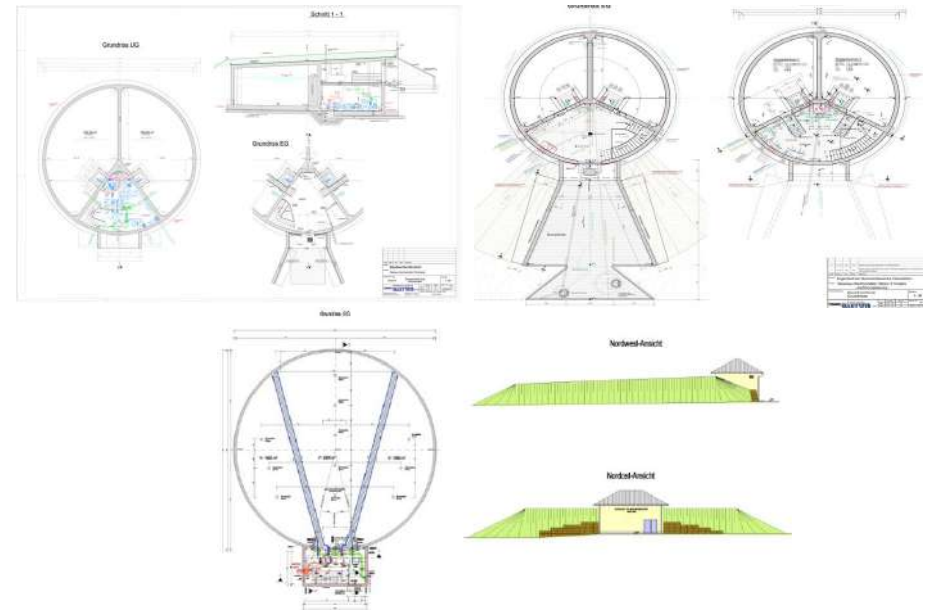
Aufgabenfelder

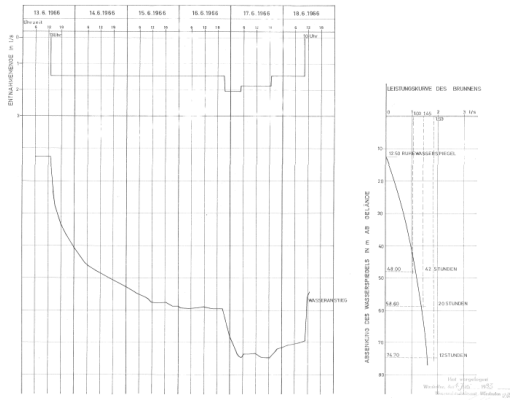
Wasserversorgung

- Wassergewinnung
- Wasseraufbereitung
- Wasserspeicherung
- Wasserverteilung
- Überrechnung von Wasserversorgungsnetzen
- Druckerhöhungsanlagen
- Trinkwasserhochbehälter
- Aufbereitungsanlagen
- Tiefbrunnen
- Trinkwasserleitungsbau

Ausgewählte Objekte

- Neubau Trinkwasserhochbehälter Uelversheim, 2 x 450 m³
- Neubau Trinkwasserhochbehälter Strinz-Trinitatis, 2 x 150 m³
- Herstellung Hochbehälter Montabaurer Höhe, 4.000 m³
- Neubau Hochbehälter Stromberg, 2 x 380 m³
- Neubau Druckerhöhungsanlage Brechen-Niederbrechen, Q= 59 m³/h
- Sanierung Hochbehälter Hünstetten-Görsroth, 2 x 200 m³
- Neubau Hochbehälter Mosel, 2 x 500 m³
- Trinkwasserleitungen DN 50-DN 150 GGG, Gemeinde Heidenrod,
- Neuverlegung Wassertransportleitung DN 400 GGG, Stadtwerke Mayen
- Neuverlegung Wassertransportleitung DN 500 GGG, RheinHunsrückWasser
- Verlegung Trinkwasserleitung 1,5 km DN 100-150 GGG, Hünst.-Kesselbach
- Neubau Hochbehälter Taunusstein-Orlen, 2 x 235 m³
- Druckerhöhungsanlage Im Brämacker, Q= 192 m³/h
- Sanierung Hochbehälter Mittelpunktschule, Selters, Q= 170 m³
- Planung neuer Gas- u. Wasserleitungen im Stadtgebiet Wiesbaden, ESWE





BOHRENTFE 90,00m
 PORENTFE 84,60m
 WASSERSPIEGEL 12,00m
 ANBOHRENTFE 74,30m
 FORDERMENGE MAX. 1,7 l/s (1,0 m³/h)

WERNER HARTWIG GmbH WESBADEN
 HYDRAULISCHES BÜRO
 HÜNSTETTEN-WESSELBACH
 Auftrag zur Fertigung von Grundwasserentnahmen

PUMPVERSUCH ABZEICHNUNG

BRUNNEN-NR. 3
 BOHRENTFE 90,00m
 PORENTFE 84,60m
 WASSERSPIEGEL 12,00m
 ANBOHRENTFE 74,30m
 FORDERMENGE MAX. 1,7 l/s (1,0 m³/h)

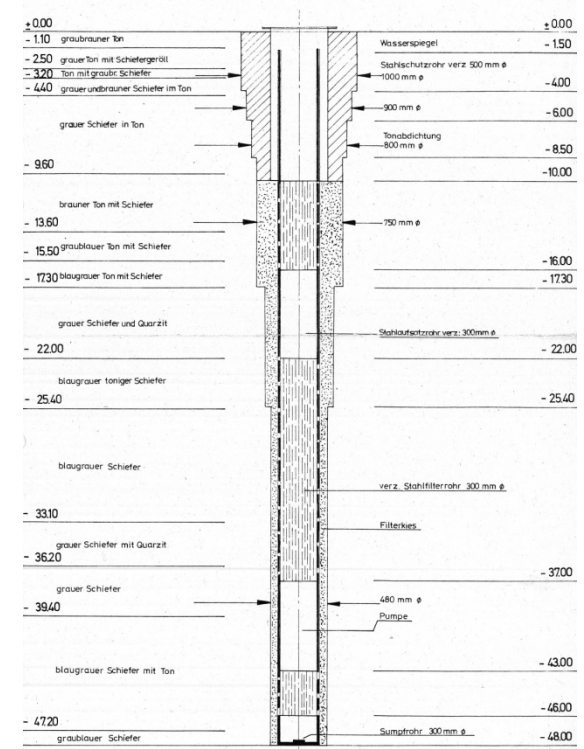
Aufgabenfelder

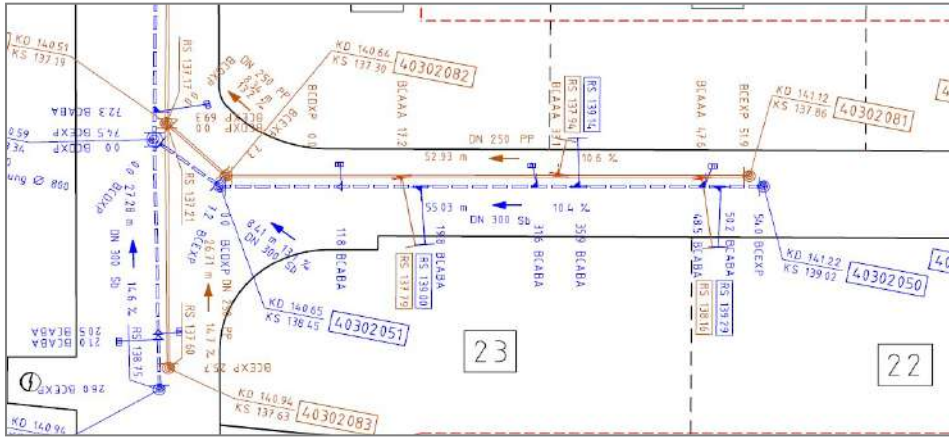
Wasserversorgung - Tiefbrunnen

- Versuchsbohrungen
- Hauptbohrungen
- Neubohrungen
- Regenerierungen
- Bewilligungsanträge
- Erlaubnis anträge

Ausgewählte Objekte

- Haupt- und Versuchsbohrung Tiefbrunnen Laufenselden 3 (DN 300, t= 82 m, Q= 5 l/s)
- Neubohrung Tiefbrunnen Wurzelbach (DN 300, t= 100 m, Q= 3 l/s)
- Neubohrung Tiefbrunnen Karbach (DN 300, t= 100 m, Q= 10 l/s)
- Neubohrung Tiefbrunnen Kotzebach (DN 300, t= 92 m, Q= 2 l/s)
- Tiefbrunnenregenerierung, Stadtwerke Taunusstein
- Bewilligungs- und Erlaubnis anträge, Stadtwerke Taunusstein
- Bewilligungs- und Erlaubnis anträge, Gemeinde Heidenrod
- Bewilligungs- und Erlaubnis anträge, Gemeinde Hünstetten
- Anträge zu Wasserschutzgebietfestsetzungen, Stadtwerke Taunusstein
- Anträge zu Wasserschutzgebietfestsetzungen, Gemeinde Heidenrod
- Anträge zu Wasserschutzgebietfestsetzungen, Gemeinde Hünstetten





Aufgabenfelder

Bestandserfassung / Dokumentation

- Kanalkataster
- Straßenkataster
- Vermessung und digitale Erfassung von Raumdaten
- Dateneinbindung in vorhandene GIS-Struktur
- Integration unterschiedlicher Sparten
- Fortführung, Pflege, Aktualisierung der Daten
- Betriebstechnische Optimierung

Ausgewählte Objekte

- VGW Dierdorf, Inspektion und Aktualisierung Kanalbestandsdaten
- Kleinmaischscheid, rd. 60 km
- Stadtwerke Bad Vilbel (Ingrada)
- Wasserleitungen 157 km - Gasleitungen 121 km
- KBV Ems- und Wörsbachtal, Erfüllung der EKVO Hessen
- Stadt Idstein, rd. 31 km
- Goldener Grund, rd. 41 km
- Abwasserverband „Untere Selz“, Erstellung von Bestandsplänen
- Regenüberlaufbecken Ober-Olm, 810 m³
- Verbandsgemeinde Untermosel
- OG Oberfell und Kobern-Gondorf 22 km
- Gemeinde Brechen
- Kanalanlagen mit allen Ortsteilen 35 km





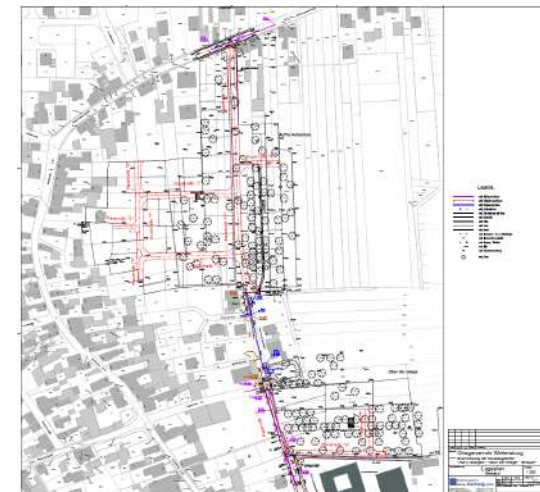
Aufgabenfelder

Vermessung

- Grundlagenermittlung
- Planunterlagen für Entwässerungs-, Wasserversorgungs- und Straßenbauentwürfe
- Bestandsplanunterlagen
- Lagepläne und Erstellung von Messprotokollen
- Vermessung mittels GPS-Rover, GPS-Drohne und Tachymetrisch

Ausgewählte Objekte

- Grundlagenermittlung UTM Daten von NTR Software, Gemeinde Heidenrod
- Vermessung für den Aufbau einer Kanaldatenbank in Bad Vilbel
- Vermessung für Generalentwässerungsplan Bad Vilbel
- Studie Verbindungssammler rd. 4,6 km in der VG Untermosel
- Vermessung Baugebiet Auf m Bungert VG Vallendar
- Vermessung Kanalbestand, Schachtabdeckungen Ingelheim
- Topografische Aufnahme des Geländes Gewerbegebiet OG Essenheim
- Vermessung Topographie mit Querprofilen für Anschluss vorh. Straße VG Nieder-Olm
- Auswertung mit Transformation und Bestandsplanerstellung Gemeinde Hünstetten





Aufgabenfelder

Sicherheits- u. Gesundheitsschutzkoordination

- Übernahme Verantwortung des Bauherrn aus der Baustellenverordnung
- Einbinden von Sicherheits- und Gesundheitsschutz schon in die Planung
- Überwachung während der Ausführung
- Grundlage für die spätere Nutzung des Projektes

Ausgewählte Objekte

- Stadt Bad Vilbel
 - Erschließung Neubaugebiet Taunusblick
 - Erschließung WBG „Im Schleid und Krebschere“,
- Gemeinde Heidenrod - Neubau Kläranlage Geroldstein
- Servicebetriebe Neuwied
 - Umbau Regenrückhaltebecken Gladbach
 - Sanierung Pumpwerk Fahr
 - Sanierung Pumpwerk Schloßstraße
- SV Wehen 1926 Taunusstein e.V. - Nachwuchsleistungszentrum Halberg
- Verbandsgemeinde Untermosel - Neubaugebiet Dieblich Ost 1. BA
- Stadt Neuwied - Kreisverkehrsplatz Stettiner Straße / Breslauer Straße
- Gemeinde Hünstetten
 - Siedlungsgebiet Kesselbach 1. und 2. BA
 - Neubaugebiet Gørsroth-West
- Abwasserzweckverband „Untere Selz“
 - Vorderer Böhl, Ingelheim
 - Erschließung Neubaugebiet „Am Ochsenborn“, Ober-Ingelheim





Beratende Ingenieure
Werner Hartwig GmbH